

Omtentamen Nationalekonomi Grk

Samhällsekonomisk analys - Globala & nationella perspektiv

HT 2015 2016-02-27

Hjälpmedel: Miniräknare

Totalpoäng: 20

För betyget G krävs: 10

För betyget VG krävs: 15

Skriv din kod på samtliga inlämnade blad och glöm inte lämna in svar på flervalsfrågorna. Obs besvara endast en fråga per blad.

Tentan består av 14 frågor. Fråga 1-10 är flervalsfrågor, där du inte behöver redogöra för dina lösningar, använd svarsformuläret längst bak i "tentan". Endast ett svarsalternativ per fråga är korrekt. På fråga 11-14 är essäfrågor, **av dessa skall du välja att besvara två**. Här krävs fullständiga lösningar, redovisa eventuella beräkningar och figurer samt motivera ditt svar.

Lycka till!

Fråga 1 (1 poäng)

Fripassagerarproblemet (The free-rider problem) uppkommer då konsumtionen av en vara är

- a) Rivaliserande
- b) Exkluderbar
- c) Icke rivaliserande men exkluderbar
- d) Icke rivaliserande och icke exkluderbar

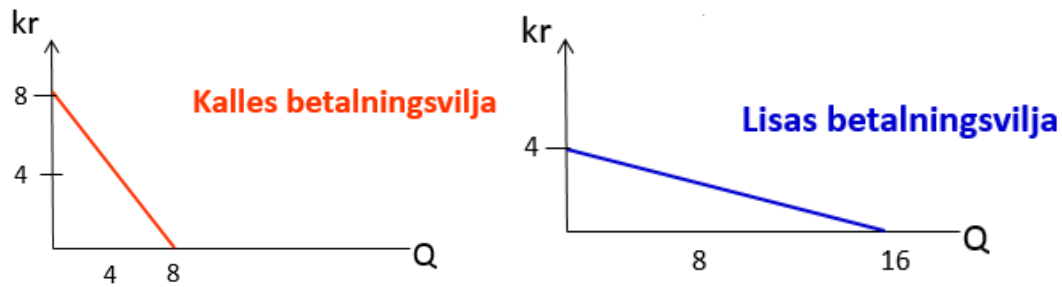
Fråga 2 (1 poäng)

Vilket av följande alternativ förklarar bäst varför en ny bil sjunker i värde efter en vecka?

- a) Moral hazard
- b) Asymmetrisk information
- c) Försäkrings problem
- d) Erfaren värdering

Fråga 3 (1 poäng)

Följande diagram ger Kalles och Lisas efterfråga för en kollektiv vara.



Antag att Marginalkostnaden är 4 kr per producerad enhet.

- a) Både Lisa och Kalle kommer köpa varan.
- b) Den effektiva kvantiteten av varan är 4 enheter.
- c) Den effektiva kvantiteten av varan är 6 enheter.
- d) Ingen kommer att köpa varan.

Fråga 4 (1 poäng)

Ett lotteri ger 50% sannolikhet att få 400 kr, 50% sannolikhet att få 0 kr.

- a) En riskavert person kommer aldrig vilja delta i lotteriet.
- b) En riskavert person kommer hellre ta 200kr med säkerhet än att delta i lotteriet
- c) En riskgillare kommer alltid vara villig att betala 100 kr för att vara med i lotteriet
- d) En riskneutral person är indifferent mellan att vara med i lotteriet eller få 300 kr.

Fråga 5 (1 poäng)

En metod för att lösa problemet med adverse selection på försäkringsmarknaden är:

- a) Självrisk
- b) Premiedifferentiering
- c) Sänka priset för försäkringen
- d) Inget av ovan

Fråga 6 (1 poäng)

Sveriges andelar av världsexporten har förändrats de senaste 20 åren. Vilket påstående är korrekt:

- a) Varuexporten har minskat sin andel
- b) Tjänsteexporten har minskat sin andel
- c) Varuexporten har en konstant andel
- d) Tjänsteexporten har en konstant andel

Fråga 7 (1 poäng)

Anta att världen är uppdelad i två regioner, Nord och Syd. I båda länderna produceras två varor, mat och kläder. Tabellen visar arbetskraftstillgången för respektive vara och land.

Tabell 1: Arbetskraftsåtgång och tillgång på arbetskraft

	Åtgång av arbetskraft per producerad enhet		Arbetskraftstillgång
	Mat	Kläder	
Nord	4	3	120
Syd	6	8	240

Vilket påstående är korrekt?

- a) Nord har absolut fördel i bägge branscherna
- b) Nord har en komparativ fördel i produktion av mat
- c) Syd har en komparativ fördel i produktionen av kläder
- d) Syd är underlägsen i bägge branscherna och förlorar på att börja handla med Nord

Fråga 8 (1 poäng)

Utgå ifrån de antaganden vi gjorde i Fråga 7. I respektive land vem vinner och förlorar på att länderna börjar handla med varandra? Vilket påstående är korrekt?

- a) Realinkomsten ökar i Nord för den produktionsfaktor som landet har gott om
- b) Realinkomsten ökar i Nord för den knappa produktionsfaktorn
- c) Realinkomsten ökar i Syd för den produktionsfaktor som landet har gott om
- d) Realinkomsten minskar i Syd för den knappa produktionsfaktorn

Fråga 9 (1 poäng)

Anta att vi inför en tull på en vara i en liten öppen ekonomi. Vilket påstående är korrekt?

- a) Priset på inhemska varor stiger
- b) Konsumenternas välfärd ökar
- c) Lönsamheten hos de inhemska producenterna minskar
- d) Inhemska priset på importerade varor minskar

Fråga 10 (1 poäng)

Anta att vi sänker tullarna i en liten öppen ekonomi. Vilket påstående är korrekt?

- a) Priset på inhemska varor ökar
- b) Konsumenternas välfärd minskar
- c) Lönsamheten hos de inhemska producenterna minskar
- d) Inhemska priset på importerade varor ökar

Essäfrågor

Observera att du endast skall besvara 2 av essäfrågorna. Du väljer själv vilka!

Fråga 11 (Trafik)

- a) Förklara med hjälp av en figur varför det i en storstad med många bilar och hög trängsel är stor skillnad mellan den enskilde bilistens egen marginalkostnad för en bilresa och samhällets (dvs. hela bilistkollektivets) marginalkostnad för denna resa.
- b) Visa i denna figur vad som är en optimal trängselavgift
- c) Vad menas med ”moral hazard”? På vilket sätt förekommer moral hazard i förhållandet mellan en fordonsförare och det försäkringsbolag som ersätter skadekostnader om det skulle ske en trafikolycka?

Fråga 12 (Ekonomisk sårbarhet)

Beskriv vad som ligger bakom uttrycket gruvindustrins förbannelse (max 1 A4-sida).

Fråga 13 (Idrott)

I artikeln (Coates and Humphreys) nämns fem metodiska eller teoretiska ”fel” som de ej vetenskapliga studierna gör när de uppskattar värdet av att locka till sig ett lag eller värdet av en ny arena, ett av dessa är att de inte tar hänsyn till att idrott är ett substitut till annan fritidsaktivitet, och att den lokala multiplikatorn kan vara mindre. Förklara som menas med att idrott är ett substitut? (2p)

Vad är den lokala multiplikatorn, och hur kan den vara mindre för ett elitidrottslag? (2p)

Nämner ytterligare ett av dessa fem fel som nämns i artikeln. (1p)

Fråga 14 (Entreprenörskap och tillväxt)

- a) Vad är det för skillnad mellan ”entreprenör” och ”uppfinnare,” enligt Joseph Schumpeter (1,0 poäng)?
- b) Förklara vad Schumpeter menar med begreppet ”kreativ förstörelse” (1,0 poäng)
- c) Schumpeter nämner fem typer av innovationer, nämner tre (1,5 poäng).
- d) Vad är det för skillnad mellan produktivt, icke-produktivt och destruktivt entreprenörskap? (1,5 poäng)

SVARSFORMULÄR KOD:_____

	a	b	c	d
Fråga 1				
Fråga 2				
Fråga 3				
Fråga 4				
Fråga 5				
Fråga 6				
Fråga 7				
Fråga 8				
Fråga 9				
Fråga 10				