

När ni skickar in svaren till denna tentamen, skall ni *namnge filen* så att den innehåller ert namn och de sex första siffrorna i ert personnummer. Exempelvis om du heter Anders Andersson och de sex första siffrorna i ditt personnummer är 123456 skall du kalla filen för:

AndersAndersson123456.pdf

Notera även att när du ansökte om dispens lovade du att följa ett antal regler (se länken "Regler och dispens – Hemtenta" som du finner under FAQ på sidan "Tenta" i Live@Lund). Notera speciellt att:

- 1) Hemtentamen skall skrivas för hand.
- 2) Vi tillåter ej andra filformat är PDF.
- 3) Man skall ladda upp sina handskrivna svar i Live@Lund i en scannad PDF-fil. Vi beaktar inte svar som är inskickade i separata dokument – svaren måste skickas in i ett dokument (det finns info i Live@Lund om hur man sammanfogar separata PDF-filer till ett dokument, se FAQ på sidan "tenta")

Hemtentor skall göras individuellt. Du får inte under några som helst omständigheter samarbeta i grupp och du får inte ta hjälp av någon annan för att göra tentamen. Om du samarbetar eller tar hjälp av någon annan så ses detta som fusk. Misstänkta fall av fusk kommer att utredas vidare eftersom universitetet ser mycket allvarligt på detta. Vi tvekar aldrig att rapportera misstänkta fall av fusk till universitetet (vilket vi tyvärr har tvingats göra i princip varje termin).

Omtentamen. Internationell Ekonomi. Distanskurs. Mars 2014.

Fråga 1 (10 poäng)

Förklara varför det är komparativa fördelar och inte absoluta fördelar som bestämmer ett lands handel med omvärlden.

Fråga 2 (9+8=17 poäng)

Ett land exporterar den landintensiva varan mat och importerar den arbetsintensiva varan kläder. På grund av landerosion förstörs en del av landets jordbrukbara arealer. Illustrera med hjälp av standardmodellen hur landerosionen påverkar landets produktion och välfärd om

- a) landet är litet
- b) landet är stort

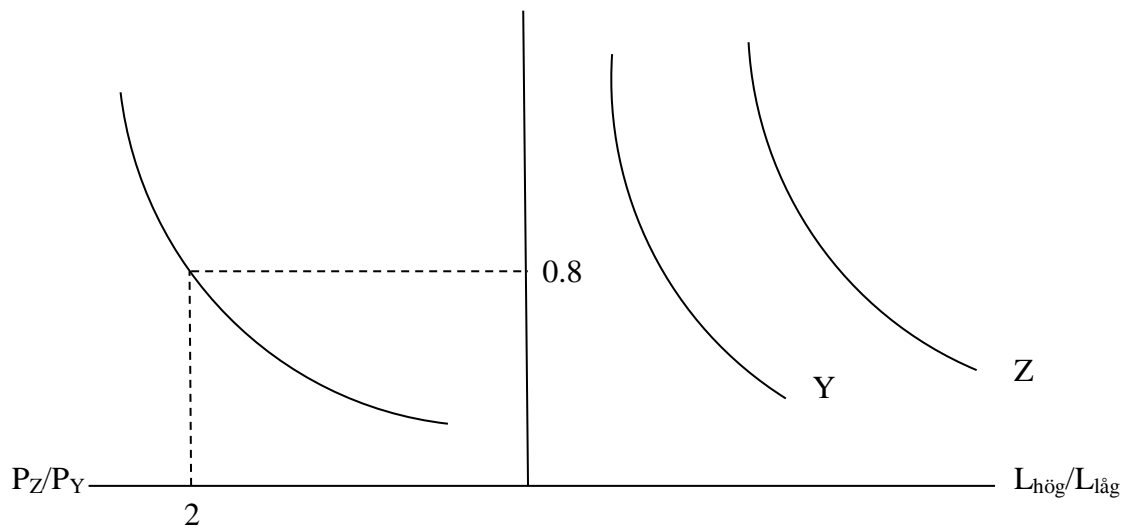
Fråga 3 (9+8=17 poäng)

Stora länder kan öka sin välfärd genom att införa en tull.

- a) Illustrera i figur och förklara vad som menas med en optimal tull.
- b) Förklara hur det enligt samma resonemang också kan tänkas finnas en motsvarande optimal exportskatt.

Fråga 4 (3+3+3+5+6=20 poäng)

Anta två varor, Z och Y, som i sin tillverkning använder två typer av arbetskraft, lågutbildad ($L_{\text{låg}}$) och högutbildad ($L_{\text{hög}}$). Ersättningen till de båda typerna av arbetskraft betecknas med $W_{\text{låg}}$ respektive $W_{\text{hög}}$. Studera nedanstående figur och svara på följande frågor:



- Vilken av varorna är att beteckna som humankapitalintensiv (dvs vilken vara som i sin tillverkning är relativt intensiv i användningen av den högutbildade arbetskraften)?
- Ange hur ska det relativa faktorpriset på Y-axeln ska definieras?
- Anta ett land som har komparativa fördelar i produktionen av vara Z och att de relativa varu- och faktorpriserna är 2 respektive 0.8 utan handel. Hur kommer dessa priser att förändras om landet börjar handla med omvärlden?
- Förklara vad som händer med den relativa faktoranvändningen i produktionen av varorna Z och Y när handel inleds.
- Hur påverkar övergången till handel löneskillnaderna mellan hög- och lågutbildad arbetskraft inom landet?

Fråga 5 (16 poäng)

Diskutera och illustrera med lämpliga diagram hur internationell handel kan ses som ett substitut för internationella faktorrörelser.